

个。无翅型体背毛细短钝或粗长，头状，位于隆起的毛基瘤上。胚胎体背侧毛存在，各节缘毛仅1对。

生物学 该属蚜虫取食桦木科植物。尽管在日本、印度和中国，7月至8月，可采到无翅孤雌蚜和若蚜，但是在印度，12月至来年2月仍是该蚜虫的多发季节。Ghosh和Quednau (1990) 报道该属种类在桦槲植物上营不全生活周期。

分布 主要分布于中国，日本和印度。世界已知5种，中国分布3种。

种检索表

1. 触角节Ⅲ短于触角节Ⅵ基部的2倍；触角末节鞭部为基部0.9倍以上；体长最多1.70 mm 白新桦斑蚜 *N. alba*
 触角节Ⅲ长于触角节Ⅵ基部的2倍；触角末节鞭部为基部0.84倍以下，体长1.84 mm以上 2
2. 后足胫节毛长为该节中宽1.33倍；尾片有毛23—27根；尾板深裂为两片 裸新桦斑蚜 *N. pusilla*
 后足胫节毛长为该节中宽0.88倍；尾片有毛31—39根；尾板末端宽圆 河北新桦斑蚜 *N. hebeiensis*

(22) 白新桦斑蚜 *Neobetulaphis alba* Higuchi, 1972 (图 113)

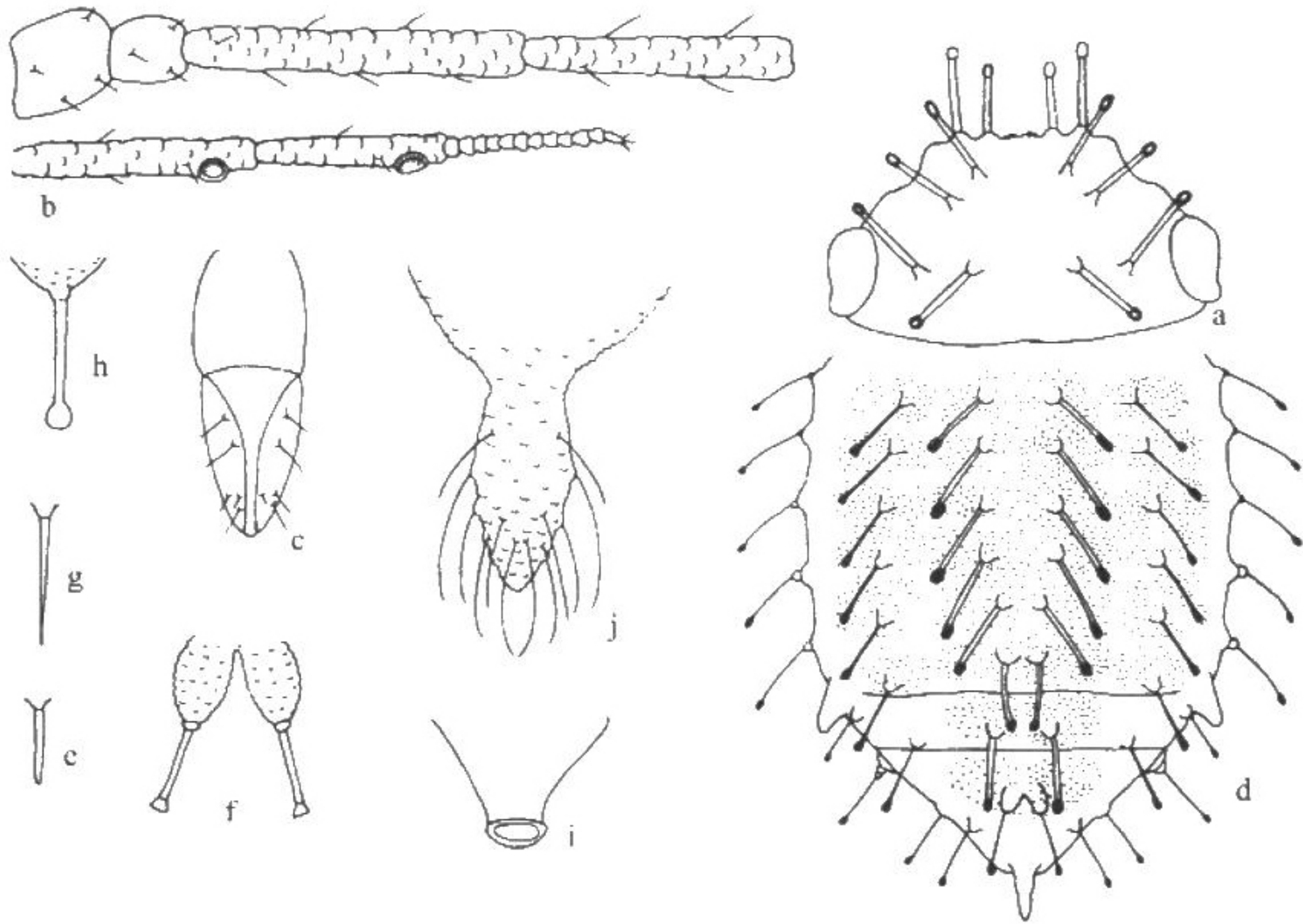
Neobetulaphis alba Higuchi, 1972: 64.

Neobetulaphis alba Higuchi; Blackman *et* Eastop, 1984: 772; Remaudière *et* Remaudière, 1997: 213;

Qiao *et* Zhang, 2002: 285; Qiao, Jiang *et* Zhang, 2003: 703.

特征记述

无翅孤雌蚜 体长卵形，体长1.67 mm，体宽0.69 mm。玻片标本体淡色，无斑纹，触角节Ⅲ—Ⅵ各端部及节Ⅵ鞭部黑色，其他淡色；喙顶端及足跗节黑色，其余各足节、腹管、尾片及尾板淡色。体表较光滑，有皱曲纹，各节分布明显，腹管后几节小刺突微细瓦纹，腹面横瓦纹。气门小圆形关闭，气门片淡色。无节间斑。体背刚毛各有一隆起淡色的毛基斑，体背毛长粗大，顶端圆，腹面毛短，尖细。头顶毛2对，头部背毛4对；前胸背板中、侧毛各2对，缘毛1对；腹部背片Ⅰ—Ⅶ中、侧、缘毛各1对，背片Ⅷ中毛1对，缘毛2对。头顶毛长0.09 mm，为触角节Ⅲ最宽直径3.9倍，腹部背片Ⅰ缘毛长0.09 mm，背片Ⅷ背毛长0.10 mm。中胸腹盆淡色无柄。中额及额瘤不隆，呈平顶状。触角节Ⅲ—Ⅵ明显瓦状纹，全长0.86 mm，为体长0.52倍；节Ⅲ长0.22 mm，节Ⅰ—Ⅵ长度比例：30:17:100:73:70:54+49。触角毛短，钝顶，节Ⅰ—Ⅵ毛数：4或5、3或4、6或7、3或4、2、1或2+0根；节Ⅲ毛长0.01 mm，为该节最宽直径1/3。喙粗短，达中足基节；节Ⅳ+Ⅴ短圆锥状，长0.10 mm，为基宽1.6倍，为

图 113 白新桦斑蚜 *Neobetulaphis alba* Higuchi

无翅孤雌蚜 (apterous viviparous female)

a. 头部背面观 (dorsal view of head); b. 触角节 I—VI (antennal segments I—VI); c. 喙节 IV + V (ultimate rostral segment); d. 腹部背面观 (dorsal view of abdomen); e. 触角毛 (antennal seta); f. 腹部背毛及毛基瘤 (dorsal seta and elevated at hair-base of abdomen); g. 腹部腹面毛 (ventral seta of abdomen); h. 腹部背片 VIII 毛及毛基瘤 (dorsal setae and elevated at hair-base on abdominal tergite VIII); i. 腹管 (siphunculus); j. 尾片 (cauda)。

后足跗节 II 0.96 倍, 有长短毛 5 对, 其中次生毛 2 对。足各节光滑。后足股节长 0.32 mm, 为触角节 III 1.5 倍; 后足胫节长 0.53 mm, 为体长 0.32 倍; 足毛尖锐, 后足胫节毛长 0.01 mm, 与该节中宽约等。跗节 I 毛序: 5, 5, 5。腹管短筒状, 光滑, 端部两缘皱曲纹, 有明显缘突, 全长 0.07 mm, 基宽 0.11 mm, 端径 0.06 mm。尾片长尖瘤状, 基部宽大, 中部收缩, 顶端尖锐, 背、腹面有长短尖锐毛 22—24 根。尾板分裂为两片, 呈 W 字形, 各片顶端尖锐, 共有长短毛 28—32 根。生殖板淡色, 卵圆形, 有明显小刺突瓦纹, 有尖毛 16—18 根。

观察标本 7 头无翅孤雌蚜 1963-VI-23, 北京 (百花山), No. Y441, 寄主: 白桦, 林业部森林调查组采。

分布 北京 (百花山); 日本。

生物学 在中国寄主植物为白桦 *Betula platyphylla*, 日本记载寄主植物为日本白桦 *Betula platyphylla japonica*。